



DRAGØR HAVN

**SÆRLIGE
BESTEMMELSER**

for lystfartøjer m.m. i

DRAGØR HAVN

- Berettigede:** 1.1 Ret til havneplads i Dragør havn har alene fartøjsejere med folkeregisteradresse i Dragør kommune. En fartøjsejer kan kun erhverve plads til én havneplads. Havnepladsen må benyttes af partejede fartøjer såfremt pladsindehaveren ejer mindst 50% af fartøjet. Udover bosiddende i Dragør kommune, kan andre tildeles havneplads i Dragør Lystbådehavn og/ eller jollehavn, i overensstemmelse med kontraktvilkårene herfor.
- 1.2 Partejerforhold kan tildeles havneplads, når ejerne hver især hæfter personligt for partejerforholdets eventuelle gæld. Parterne skal ansøge om havneplads.
- 1.3 Ethvert fartøj, der er tildelt fast plads i Dragør Havn, skal være ansvarsforsikret.
- 1.4 Selskaber uden personlig hæftelse kan ikke tildeles havneplads.
- 1.5 Foreningsejede fartøjer med tilknytning til søsporten i Dragør kommune, kan tildeles havneplads.

Tildeling af

- Havneplads:*** 2.1 Tildeling af fast plads sker efter ansøgning til Dragør Havn, Brugerbestyrelsen for Dragør Havn (BBH), der kan bemyndige havnens klubber til at forestå tildeling af pladser i fastlagte områder af havnen.

Legitimation, mærkning mv

- 3.1 Ejerskab til fartøjet skal ejeren til en hver tid kunne dokumentere ved at fremvise faktura, købekontrakt eller forsikringspolice. Forsikringspolice skal fremvises på forlangende.
- 3.2 Ændringer i ejerforhold, adresseændring og afhændelse af fartøj, samt anskaffelse af andet fartøj, skal straks meddeles havnekontoret.
- 3.3 Partejerforhold skal dokumenteres ved en partejerkontrakt underskrevet af partjerne og en forsikringspolice påtegnet ejerforholdet. Forsikringspolice skal fremvises på forlangende.
- 3.4 Ændringer i partejerforholdet og adresseændringer skal straks meddeles havnekontoret.
- 3.5 Parthavere der indtræder som parthaver efter ansøgningstidspunktet kan ikke overtage havnepladsen.
- 3.6 Fartøjer med plads i havnen skal være forsynes med gyldigt årsmærke, der skal placeres, så det er synligt fra bådebroen samt ved vinteropbevaring på land.

Afgift:

4.1 Afgift for fast havneplads betales forud iht. afgiftsregulativet. Med hensyn til betaling/ tilbagebetaling af havneafgift, henvises til BBH's notat af 12/5 2000.

4.2 Ejere af fartøjer uden fast plads har pligt til, selv at sørge for betaling iht. afgiftsregulativet.

Benyttelse af Havnen:

5.1 Fartøjsejere der i en periode ikke ønsker at benytte deres bådplads, kan efter ansøgning til havnen bevare retten til havnepladsen i indtil 2 år. Fartøjet med tilhørende stativ, bukke, trailere o.lign. må i den periode ikke henstilles på havnens område. Havnen disponerer over den ledige bådplads i denne periode. Havnen disponerer også over havnepladsen ved bortfald af retten til denne også i resten af en afgiftsperiode. Såfremt en bådplads ikke anvendes efter udløbet af de 2 år, bortfalder retten til denne.

Fartøjsejere der i en periode ikke ønsker at benytte sig af havnepladsen i vandet, men vælger at betale fuld havneafgift, kan i en periode på maksimum 2 år have sin båd stående på havnens areal efter anvisning fra Havnekontoret. Både der henstår på havnens areal ud over denne periode betaler herefter den til enhver tid gældende havneafgift for gæstefartøjer af tilsvarende størrelse. Samtidig hermed bortfalder retten til havnepladsen i vandet. Havnekontoret kan dog i særlige tilfælde dispensere for dette.

5.2 Såfremt et fartøj ikke benytter den faste plads pga. ferie eller værftsbesøg, disponerer havnen over bådpladsen i fraværperioden.

5.3 Såfremt et fartøj henlægges på anden plads end den tildelte, betales gæsteleje i.o.m. afgiftsregulativet, med mindre der er truffet anden aftale med havnekontoret.

5.4 Erhvervsmæssig udnyttelse af en fast havneplads, til f.eks. bådudlejning, er ikke tilladt uden BBH's godkendelse.

5.5 Bådpladser må ikke udlejes/ genudlejes eller udlånes af pladslejereren.

5.6 Fra 1. oktober til 31. marts kan både uden fast plads tillades henlagt i havnen mod betaling af afgift iht. afgiftsregulativet.

5.7 Fartøjer med fast havneplads kan vinteropbevares på land i det omfang der er plads.

Fra 1. juni til 30. september må ikke henstilles fartøjer på opstillingspladsen syd for lystbådehavnen.

I masteskurene kan henlægges master og bomme i det omfang der findes plads.

Fartøjernes placering på land bestemmes af havnemyndigheden.

I forbindelse med vinteropbevaring og klargøring skal arealet omkring fartøjet holdes rent og ryddeligt.

5.8 Efter søsætning skal bådstativer, bukke, og anhængere fjernes fra pladsen.

Bådstativer og bukke, der skal være mærket med tydeligt pladsnummer, skal placeres efter havnens anvisninger.

5.9 Bådtrailere må ikke henstilles på havnens område i perioden fra 1. juni til 30. september.

5.10 Eventuel manglende oprydning efter søsætning, vil blive foretaget af havnen for ejerens regning.

5.11 Havnens kraner kan frit benyttes. Der må kun anvendes godkendt løftegrej og vægtgrænserne må ikke overstige de angivne belastninger på kranerne.

5.12 Havnens bedding kan benyttes i.o.m. Beddingsregulativet.

5.13 Stævner o.l. med havnen som basis kan finde sted efter tilladelse fra BBH.

5.14 Under ophold i havnen må:

- intet fartøj efterlades ubemandet ved havnens kraner og udrustningsbroer.
- toiletter med udløb i havnen ikke anvendes.
- affaldsposer og - kasser alene anvendes til alm. køkkenaffald fra fartøjerne
- intet affald, herunder fiskeaffald, kastes i havnen.

5.15 Fartøjer der anvender kranerne, skal fjernes fra kranområdet efter endt brug.

5.16 Områderne omkring kranerne og slæbestederne skal friholdes for fartøjer, master, skydepramme o.l.

5.17 Sejlads med windsurfere er ikke tilladt indenfor havnens område.

Ansvar:

6.1 Fartøjer ligger i havnen for ejerens regning og risiko. Fartøjer uden fast plads må ikke henligge ubemandede, med mindre andet er aftalt med havnekontoret.

6.2 Fartøjsejere skal jævnligt tilse fartøjet og sørge for, at det er vel fortøjet, fendret af og lænset.

Havnen påtager sig intet ansvar for skader, som er forårsaget af brud på fortøjningspæle, bøjler o.l.

6.3 Ved opbevaring på land, skal fartøjet være forsvarligt afstivet og sikret. Afstivning og sikring skal jævnligt tilses.

6.4 Ansvar for skader på personer, fartøjer og havnens anlæg, broer, materiel mv. påhviler fartøjsejeren.

Overdragelse

af havneplads: 7.1 Retten til havneplads kan ikke overdrages.

7.2 Efter ansøgning til BBH kan det godkendes at forældre/ børn kan overtage havnepladsen, mod dokumentation for ejerforhold til fartøj.

7.3 Ved separation, skilsmisse eller død kan BBH efter ansøgning godkende, at havnepladsen overdrages til den person som i medfør af skilsmisse/separationsbetingelserne eller arv, erhverver ejerskab til fartøjet.

7.4 Hvis retten til havneplads er et partjerforhold, kan havnepladsen overdrages til én parthaver på betingelse af at:

- at der fremsendes ansøgning til BBH
- at eneejeren opfylder betingelserne for ret til havneplads.
- såfremt ny parthaver også opfylder kravet til havneplads indtræder ny parthaver i den udtrædende partshaver ret til havnepladsen

Tidligere parthaver fortaber retten til havnepladsen.

Fortabelse af

Havneplads

8.1 BBH afgør ethvert tvivlsspørgsmål der opstår mht. fortolkningen af bestemmelserne.

BBH kan i særlige tilfælde dispensere fra disse bestemmelser.

8.2 Retten til fast havneplads kan fortabes såfremt følgende bestemmelser ikke

Følges:

- havnens anvisninger,
- ordensreglement for Dragør havn og
- Standardreglement for mindre fiskeri- og lystbådehavne i Danmark.

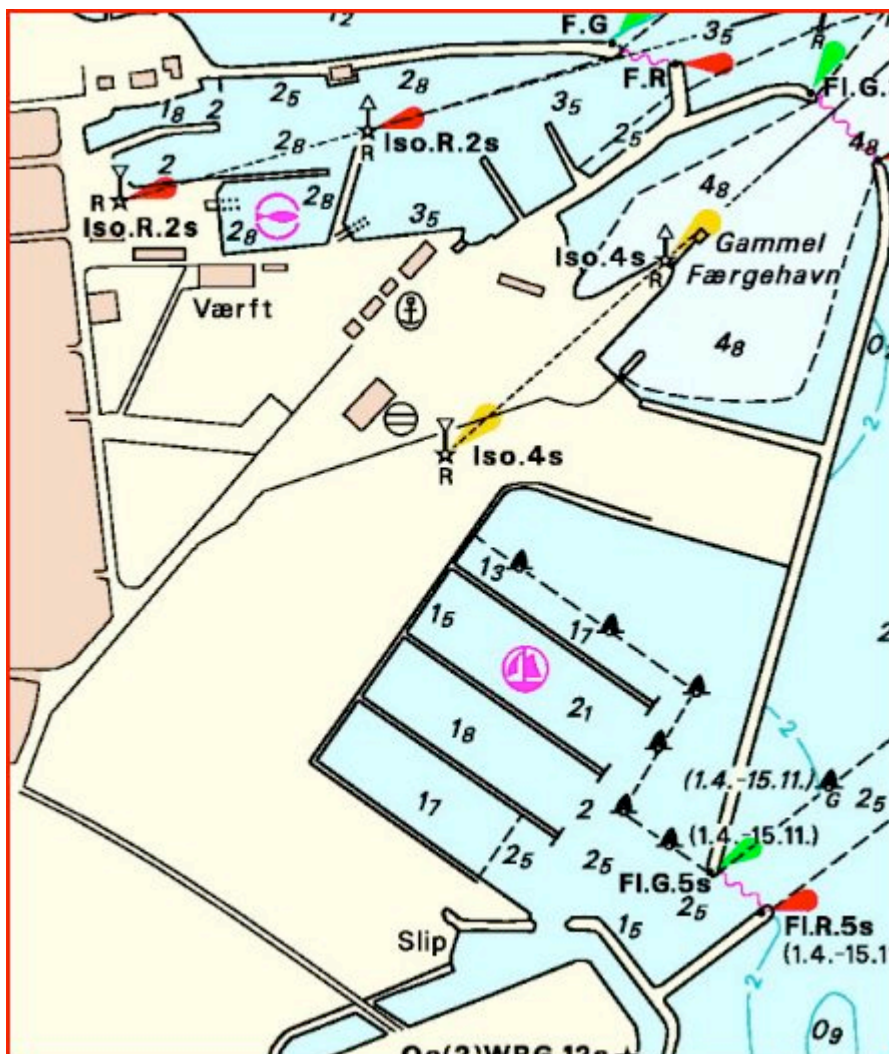
8.3 Ved fortabelse af retten til fast havneplads er bådejeren forpligtet til omgående at fjerne sit fartøj. Er fartøjet ikke fjernet senest 3 dage efter påkrav herom, fjerner havnen fartøjet for ejeres regning.

Tilføjelse til Særlige bestemmelser for lystfartøjer m.m. i Dragør Havn.

Med henvisning til pkt. 4.3 i standardreglement for overholdelse af orden i danske lystbådehavne og mindre fiskerihavne (bekendtgørelse nr. 9139 af 15. april 2002 med bilag) gælder følgende vedr. brug af forbudt bundmaling:

- 1) Enhver påføring eller anvendelse af bundmaling eller lignende der indeholder de til enhver tid forbudte stoffer (1) medfører tab af retten til bådplads i havnen og betragtes således som en væsentlig eller grov misligholdelse.
- 2) Ved mistanke om påføring eller anvendelse af ulovlig bundmaling eller lignende er båd- og/eller pladsejeren forpligtiget til at medvirke til testning af den anvendte bundmaling eller lignende. Manglende iagttagelse af denne pligt medfører tab af retten til bådplads i havnen og betragtes således som en væsentlig eller grov misligholdelse. Såfremt båd- og/eller pladsejeren har påført eller anvendt ulovlig bundmaling eller lignende, er båd- og/eller pladsejeren forpligtiget til at betale omkostningerne til disse undersøgelser.
- 3) Konstateres der anvendelse af bundmaling eller lignende der indeholder forbudte stoffer, kan havnemyndigheden under formildende omstændigheder påbyde at båd- og/eller pladsejeren inden for en nærmere angiven tidsfrist enten fjerner den ulovlige bundmaling eller lignende på miljørigtig vis eller forsvarligt forsegler denne. Efterkommes et påbud herom ikke straks, medfører det tab af retten til bådplads i havnen og betragtes således som en væsentlig eller grov misligholdelse.

Pt. Jf. Bekendtgørelse om begrænsning af import, salg og anvendelse af biocidholdig bundmaling (bek. Nr. 1278 af 12/12/2005, med senere ændringer) og Bek. Om ændring af bekendtgørelse begrænsning af salg og anvendelse af visse farlige kemiske stoffer og produkter til specielt angivne formål (organiske tinforsbindelser) (bek.nr. 926 af 18/11 2002).



Nærværende reglement omfatter de på kortskitsen viste havnebassiner og arealer

Dette reglement, der er udfærdiget i medfør af § 15 og § 16, stk. 2 i lov nr. 326 af 28. maj 1999 om havne med senere ændringer er i henhold til § 7, stk. 1, nr. 6 i bekendtgørelse nr. 427 af 9 maj 2007 godkendt af Kystdirektoratet ved brev 30. november 2011 og ved offentliggørelse i Efterretninger for søfarende nr. 46 (09.dec 2011) til ikrafttrædelse 23. december 2011.

